

狭山丘陵を

歩こう

里山の豊かな森の散策コース

スタジオジブリの代表作

「となりのトトロ」の舞台のモデルの

ひとつになつたと言われる

「トトロの森」など里山風景。

たくさんの自然や生き物に

出会うことができる。

クサギ(臭木)
夏に白い花を咲かす。
葉を触ると
名前の由来が
わかる。

シラカシやコナラの
どんぐりがいっぱい。

「カ石」が祀られ
江戸~大正のころ若者たち
力自慢に使われた。

西武球場前駅

徒歩25分

トトロの森

3号地・15号地・48号地

徒歩5分

虫たちの森

徒歩10分

トトロの森

1号地

徒歩5分

堀口天満天神社

徒歩5分

狭山湖

徒歩10分

どんぐりの道

徒歩5分

三ヶ島八幡神社

徒歩35分

西武球場前駅

ヤマユリ(山百合)

日本特産のユリ



キツネノカミソリ(狐薙刀)
彼岸花を小さくしたような
黄赤色の花を一面に咲かす

アラカシやヒカキなど
常緑樹が多く、
大きく育ったスギが特徴。

ノカンゾウ(野萱草)

真夏に咲くユリ。
一重で楚々としてユリと似た花。

トトロの森 3号地・15号地・48号地

虫たちの森

柳瀬川

堀口天満天神社

県立狭山自然公園

西武球場前駅

START
&
GOAL

どんぐりの道

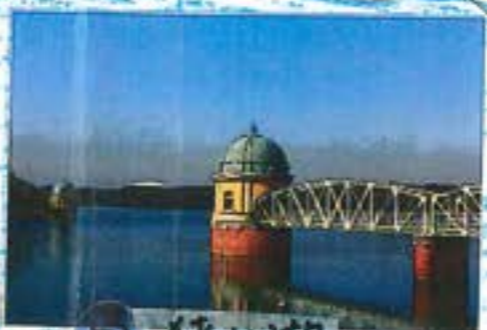
三ヶ島八幡神社

狭山湖

都民の水がめとしてつくられたダム湖
人の立ち入りが制限された湖は
水鳥の楽園。



トトロの森 1号地



おすすめ 長瀬～三峰

さいたまの
魅力が
たくさん！！

START!
長瀬駅

秩父鉄道で
パークツアー!!

徒歩6分

岩畳



清々い景色が広がる景勝地

荒川に沿って約500m続き、
国の天然記念物に指定。

徒歩5分



川の流れる
慢急流に
奇景も見ゆ

長瀬ライン下り

船上からの風光明媚な荒川の景観を
ゆっくり堪能。船員さんのガイドも楽しい。
夏は急流をボートで
下るラフティングもおススメ!

秩父鉄道 33分
西武バス 50分

和銅遺跡 聖神社

"お金に不自由はない"
銭神様が
祭られているよ。

三峰神社

秩父三大神社のひとつ
ヤマトタケレ伝説やお犬様信仰
"関東最強"のパワースポット!!



日本初の
流通貨幣
"和銅開環"



GOAL!
三峰口駅

西武バス
45分

コース 1
長瀬～三峰



START!
西武鉄道
池袋駅



特急「ラビュー」

西武秩父駅降
徒歩
18分

開放感
たっぷり
黄色のシート
かわいい

お楽しみランチは♡

手打ちそば「武蔵屋」



徒歩5分

山々に囲われ
自然豊かな
秩父は
水がおいしい。

つり日本酒はもちろん そばもウマい!!

秩父地方の
総鎮守

秩父神社

金真座 2100年の歴史
社殿に施された彫刻見事。



秩父神社のお元鹿三猿
「よく見て、よく聞いて、よく話す」
健康長寿を願うお守り
などにも書かれています!!

秩父鉄道
20分 徒歩3分

天正20年(1592)に
徳川家康によって
奇蹟地。



西武鉄道・特急
ラビューに乗って
酒蔵めぐり!!

コース 2
秩父～長瀬

自然豊かな埼玉は
県内に30以上の蔵元が点在!!

歴史ある武甲酒蔵の酒蔵を見学



秩父のシンボル
「武甲山」の名を冠した
宝暦3年創業の酒蔵

見学の後は
試飲もどうぞ!!



希少な地酒に
出会える
藤崎惣兵衛商店



享保13年創業

長瀬蔵



埼玉の酒米と
嵐布地区に湧く
天然水で醸造する
最高の地酒!!

徒歩3分

阿左美冷蔵 寶登山道店



天然水使用で
食べてもキンと
たまりない!!

GOAL!
長瀬駅

徒歩5分

さいたまの魅力的スポット

川越氷川神社

今から1500年前 大宮氷川神社より分祠。古くから夫婦円満、縁結びの神様として信仰されている。



夏は江戸風鈴が鮮やか!



時の鐘・菓子屋横丁



寛永年間 川越城主・酒井忠勝が建てたのが、初代「時の鐘」現在は、明治27年に再建された四代目!!

昔の街並みが残る江戸川越でタイムスリップ体験

忍城址

室町時代初めに築城された。天正18年石田三成の水攻めにも耐えたとされている名城!!



吉見百穴 (よしみひゃくあな)



古墳時代末期に造られた「横穴墓群」大正12年、国の史跡に指定された。

不思議な穴... 夏もひやり... 100-ECHOにレザゴ!!

歴史マン溢れるお城。映画『のぼうの城』のロケ地



調神社 (つきじんじや)

地元では「つきのみや」の愛称で親しまれている。狛犬ではなく、兔が置かれている。

うさぎが守り神 ほんと可愛すぎるうさぎ探いに挑戦しては!

兔づくしとあって、ウサギ好きのパークスポットとしても有名!!

五千頭の龍が昇る聖天宮

台湾・中国の道教のお宮「聖天宮」。豪華絢爛な佇まいは、悠久の宮殿を思わせ、一見の価値あり!!



満願の湯

清流のせせらぎと四季を彩る大自然に抱かれ身も心も癒される。



異国情緒を体験できるよ。

温泉スポットあり 帰る湯

埼玉の自然スポット



四季の花 絶景で癒される♡

巾着田

古代蓮の里

嵐山溪谷

秩父三大氷柱

芝桜の丘

熊谷桜堤

権現堂の桜

国営武蔵丘陵森林公園

Let's
まなび旅

渋沢栄一



in 深谷

新万円のあじさんは
スゴイ人だった!!

1840年 2月13日 生まれ

生まれ故郷「血洗島」は、
現在の埼玉県深谷市北部。
富農の家に生まれた栄一。
家業は藍染ぐりと養蚕。

資本主義を導入し
日本のインフラを作った人物



会社設立 **およそ 500社**

日本の資本主義の礎となる多くの企業の
設立や育成に携わる一方、福祉や教育など
社会事業にも尽力。
1873年「銀行第一号」を設立し、1928年に
「日本航空輸送会社」設立まで約年間
9社を設立するコース。

社会貢献活動
積極的参加

養育院院長を務め、聖路加国際病院の設立にも尽力。
一橋大学、帝国劇場、通信社など幅広く活動した。



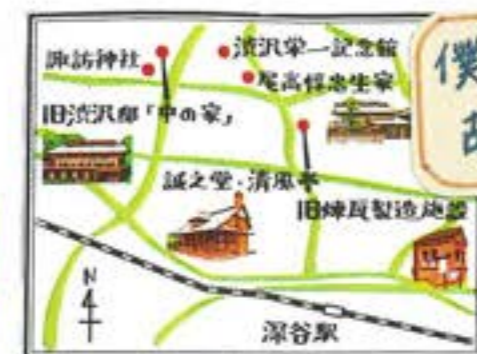
何事にもまっすぐ
国のためにつくす人
私利私欲に走らず
企業が社会にもたらす利益に
こだわり道徳心のある経営を
説いた人物。



1916年
「論語と算盤」出版
経営哲学のバイブルとして
今なおビジネスマンに
読まれている。



深谷散策
渋沢栄一のルーツ



僕の生まれ
故郷だよ。



旧渋沢邸
『中の家』
現存の家は姉夫妻が
建てたもの。栄一も帰郷の際
は宿泊していた。

諏訪神社は「旧血洗島村」の鎮守。
栄一もここで血洗島獅子舞を踊り
毎年のように祭礼に合わせて帰郷、
参観していた。



何かあると
いつも参り
していたよ。



渋沢栄一
記念館
書物や肉声で
道徳や経済の
講義も体験
することができる。

このあたりは
「論語の里」と
呼ばれているよ。



諏訪神社

尾高千代
生家

栄一の妻、尾高千代の生家。
ここで、論語や四書五経などを
学んだ。



誠堂・清風亭

誠堂の栄一の
喜寿の祝いで
建設。

清風亭は栄一の後任、
佐木の古布の記念に建設。



旧煉瓦製造施設

近代レンガの需要が高まっていると
栄一の助言で創業。東京馬丸の内本屋
などにここで製造されたレンガが
使われている